

**UCHWAŁA NR XXVI/377/26
RADY MIEJSKIEJ W SIECHNICACH**

z dnia 26 marca 2026 r.

w sprawie przeprowadzenia konsultacji społecznych opracowania koncepcji projektowej oraz programu funkcjonalno-użytkowego Centrum Kultury w miejscowości Radwanice wraz z zagospodarowaniem terenu oraz infrastrukturą techniczną w systemie „pod klucz”

Na podstawie art. 5a ust. 1 ustawy z dnia 8 marca 1990 r. o samorządzie gminnym (t.j. Dz. U. z 2025 r. poz. 1153) z późn. zm. oraz Uchwały Nr XLII/381/21 Rady Miejskiej w Siechnicach z dnia 29 czerwca 2021 r. w sprawie określenia zasad i trybu przeprowadzania konsultacji społecznych z mieszkańcami Gminy Siechnice (Dz. Urz. Woj. Dol. 2021 poz. 3295) Rada Miejska w Siechnicach uchwala, co następuje:

§ 1. Postanawia się przeprowadzić konsultacje z mieszkańcami Gminy Siechnice w celu poznania opinii w sprawie opracowania koncepcji projektowej oraz programu funkcjonalno-użytkowego Centrum Kultury w miejscowości Radwanice wraz z zagospodarowaniem terenu oraz infrastrukturą techniczną w systemie „pod klucz”, którego projekt stanowi załącznik: nr 1 - koncepcja projektowa do niniejszej uchwały.

§ 2. Konsultacje odbędą się w okresie od 27.03.2026 r. do 17.04.2026 r.

§ 3. 1. Konsultacje zostaną przeprowadzone w formie:

1) stacjonarnej podczas spotkania z mieszkańcami Gminy Siechnice w terminie 09.04.2026 r., o godz. 16:00-18:00 w Klubie Słońce w Radwanicach, na podstawie materiałów opublikowanych na stronie internetowej gminy www.siechnice.gmina.pl.

a) opinie i wnioski zostaną spisane w protokole, który wraz z listą obecności stanowi dokumentację z konsultacji.

2) ankiety internetowej poprzez wypełnienie formularza na stronie internetowej gminasiechnice.konsultacje.jst.pl. Formularz ten stanowi załącznik nr 2 do niniejszej uchwały.

a) wypełnione formularze można składać w okresie od 27.03.2026 r. do 17.04.2026 r.

b) formularze złożone po zakończeniu konsultacji nie będą brane pod uwagę.

2. Udział w konsultacjach mogą brać pełnoletni mieszkańcy Gminy Siechnice.

§ 4. 1. Wyniki konsultacji zostaną opublikowane na stronie internetowej Gminy Siechnice oraz na tablicy ogłoszeń w Urzędzie Miejskim w Siechnicach.

2. Wyniki konsultacji mają charakter opiniodawczy i nie są wiążące dla organów Gminy.

§ 5. Wykonanie uchwały powierza się Burmistrzowi Siechnic.

§ 6. Uchwała wchodzi w życie z dniem podjęcia.

Przewodniczący Rady

Milosz Roman

Załącznik nr 2 do uchwały nr XXVI/377/26
Rady Miejskiej w Siechnicach
z dnia 26 marca 2026 r.

Ankieta konsultacyjna

w sprawie zaopiniowania koncepcji projektowej oraz programu funkcjonalno-użytkowego Centrum Kultury w miejscowości Radwanice wraz z zagospodarowaniem terenu oraz infrastrukturą techniczną w systemie „pod klucz”.

Czas trwania konsultacji: od 27.03.2026 r. do 17.04.2026 r.

Informacja dla respondentów

Gmina planuje realizację inwestycji polegającej na budowie Centrum Kultury w Radwanicach na terenie obecnego Klubu Osiedlowego „Gminnego Centrum Kultury Słońce” oraz istniejących terenów sportowych.

Projekt zakłada:

- budowę dwóch połączonych budynków o funkcji kulturowej i edukacyjnej,
- powstanie biblioteki, sali widowiskowej i kawiarni,
- utworzenie przedszkola oraz domu opieki dziennej,
- budowę pawilonu szatniowego przy obiektach sportowych,
- modernizację i rozbudowę terenów sportowych i rekreacyjnych,
- stworzenie placów zabaw, terenów wypoczynkowych i przestrzeni publicznych nad rzeką Katarzynką,
- uporządkowanie przestrzeni poprzez jednolite ogrodzenie i zagospodarowanie terenu,
- powiązanie budynku z placem publicznym w rejonie ul. Gwiazdzistej.

Celem ankiety jest poznanie opinii mieszkańców na temat planowanej inwestycji.

Prosimy o zapoznanie się z projektem uchwały oraz załącznikami do uchwały. Następnie prosimy o wypełnienie poniższego formularza. Udział mogą brać wyłącznie pełnoletni mieszkańcy Gminy Siechnice.

Część I – Opinie o inwestycji

1. Czy uważa Pan/Pani, że budowa nowego Centrum Kultury w Radwanicach jest potrzebna?

- zdecydowanie tak
- raczej tak
- trudno powiedzieć
- raczej nie
- zdecydowanie nie

2. Jak ocenia Pan/Pani ogólną koncepcję połączenia funkcji kulturowych, edukacyjnych i rekreacyjnych w jednym miejscu?

- bardzo dobrze
- dobrze
- neutralnie
- źle
- bardzo źle

3. Z których funkcji planowanego Centrum Kultury korzystał(a)by Pan/Pani najczęściej?

(można wybrać kilka odpowiedzi)

- biblioteka
- sala widowiskowa / wydarzenia kulturalne
- warsztaty i zajęcia edukacyjne
- kawiarnia / miejsce spotkań
- wydarzenia plenerowe
- tereny rekreacyjne nad rzeką
- obiekty sportowe
- plac zabaw dla dzieci
- inne (jakie?)

4. Jak ważne jest dla Pana/Pani stworzenie ogólnodostępnej przestrzeni publicznej (placu i terenów rekreacyjnych)?

- bardzo ważne
- raczej ważne
- średnio ważne
- raczej nieważne
- zupełnie nieważne

5. Jak ocenia Pan/Pani pomysł uspokojenia ruchu lub ograniczenia ruchu samochodowego na fragmencie ul. Gwiazdzistej w celu stworzenia placu publicznego?

- zdecydowanie popieram
- raczej popieram
- nie mam zdania
- raczej nie popieram
- zdecydowanie nie popieram

6. Jakie elementy zagospodarowania terenu są dla Pana/Pani najważniejsze?

(można wybrać maks. 3)

- tereny zielone i miejsca wypoczynku
- place zabaw dla dzieci
- infrastruktura sportowa
- ścieżki spacerowe i rowerowe
- oświetlenie i bezpieczeństwo
- przestrzeń dla wydarzeń plenerowych
- miejsca spotkań (ławki, kawiarnia)

7. Czy korzysta Pan/Pani obecnie z istniejących terenów sportowych lub rekreacyjnych w tej okolicy?

- często

- czasami
- rzadko
- nigdy

8. Czy uważa Pan/Pani, że inwestycja poprawi jakość życia mieszkańców Radwanic?

- zdecydowanie tak
- raczej tak
- trudno powiedzieć
- raczej nie
- zdecydowanie nie

Część II – Sugestie mieszkańców

9. Jakie dodatkowe funkcje lub działania powinny znaleźć się w nowym Centrum Kultury?

(pytanie otwarte)

.....

10. Czy ma Pan/Pani uwagi lub sugestie dotyczące planowanej inwestycji?

(pytanie otwarte)

.....

Część III - Metryczka respondenta

11. Czy jest Pan/Pani mieszkańcem Radwanic?

- tak
- nie

12. Wiek

- poniżej 18 lat
- 18–29
- 30–44
- 45–59
- 60+

13. Jak często korzysta Pan/Pani z oferty kulturalnej?

- często
- czasami
- rzadko
- nigdy

CZĘŚĆ IV – ZGODY

16. Zgoda na przetwarzanie danych (RODO) Wyrażam zgodę na przetwarzanie moich danych osobowych na potrzeby procesu konsultacji społecznych zgodnie z obowiązującymi przepisami.

- tak

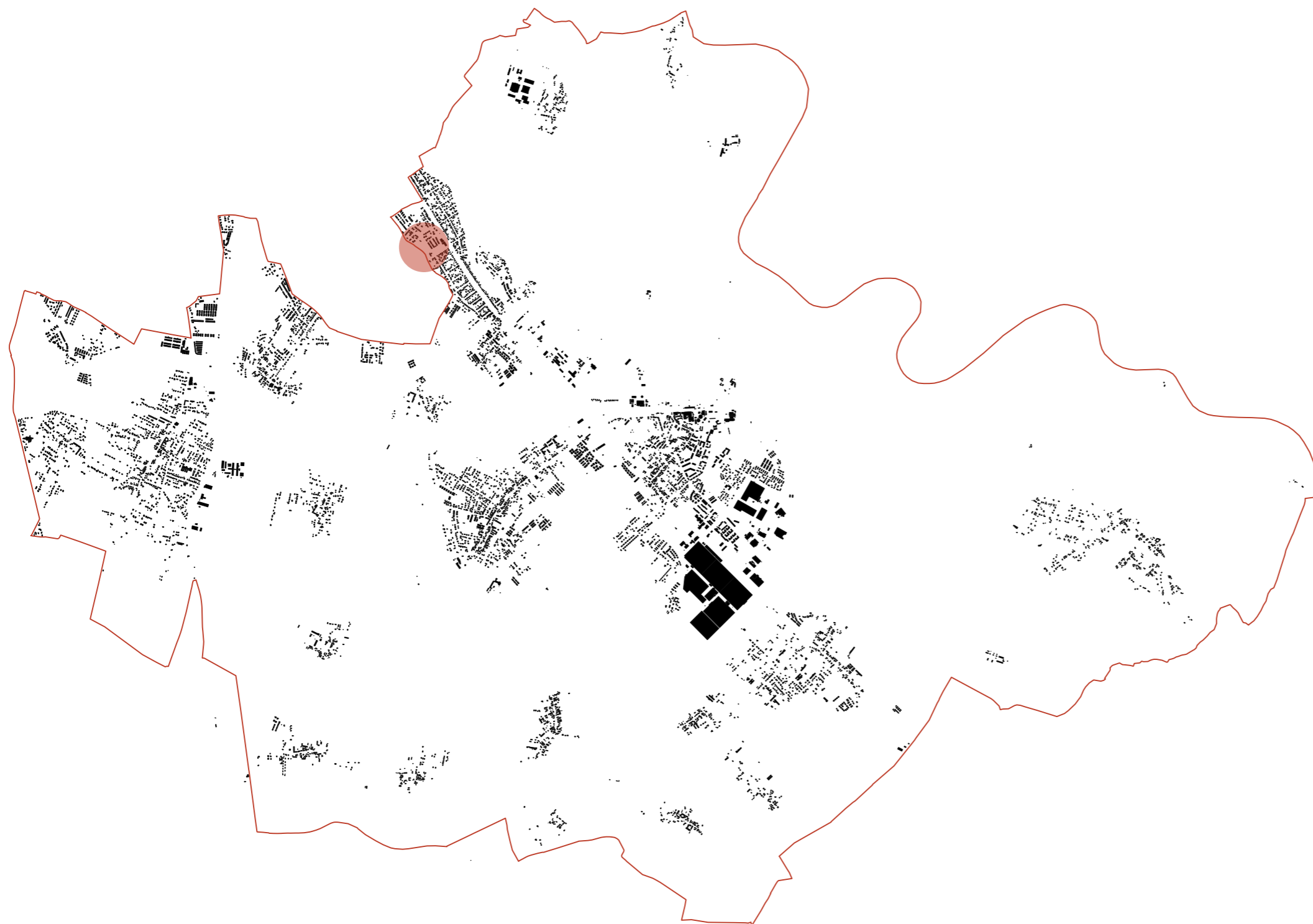
17. Potwierdzenie udziału. Oświadczam, że jestem pełnoletnim mieszkańcem Gminy Siechnice i biorę udział w konsultacjach zgodnie z ich zasadami.

potwierdzam

**MA
CK
ÓW**

CENTRUM KULTURY RADWANICE

KONCEPCJA

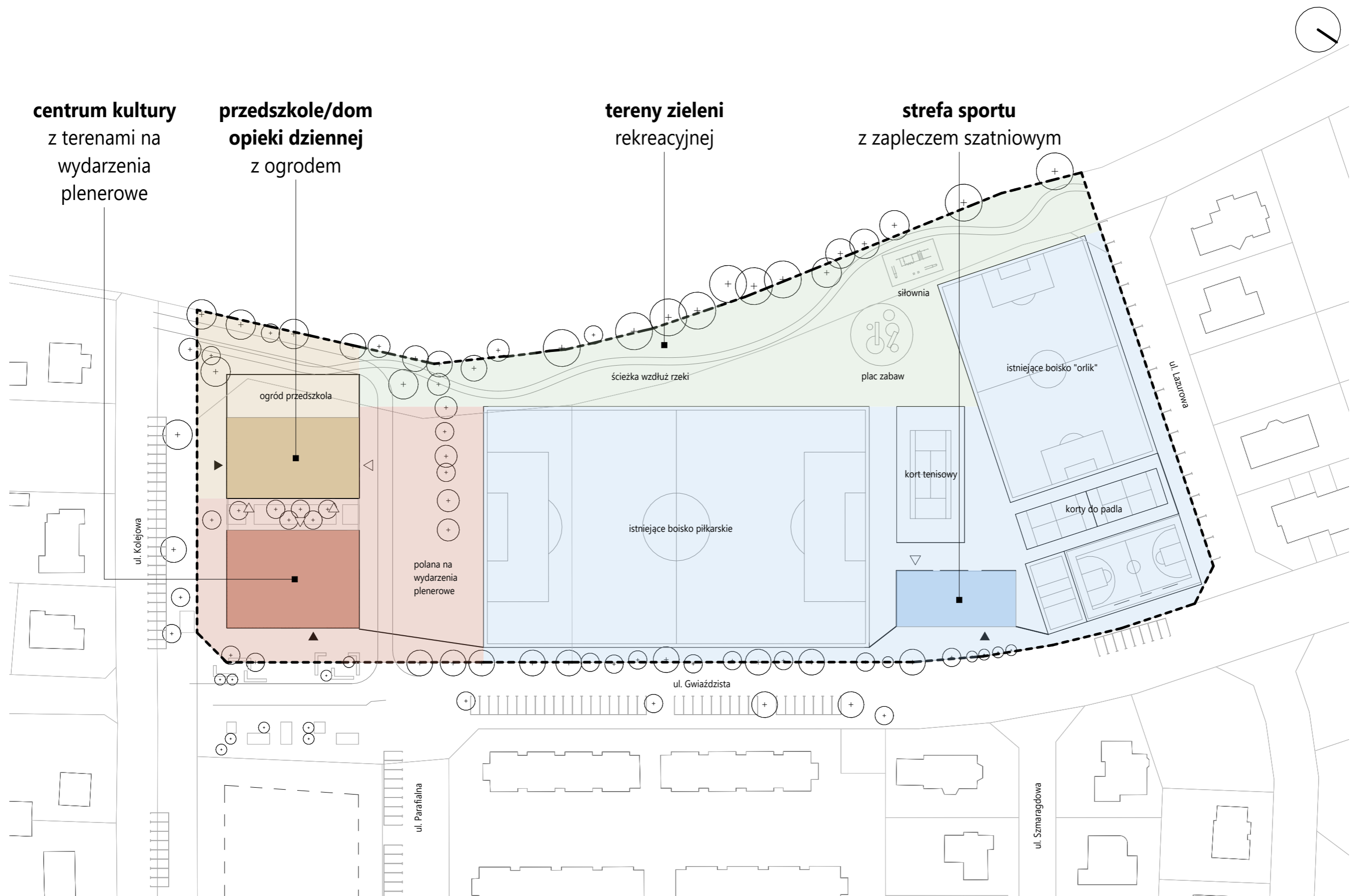


INWESTOR
GMINA SIECHNICE
ul. Jana Pawła II 12, 55-011 Siechnice

JEDNOSTKA PROJEKTOWA
Maćków Pracownia Projektowa Sp. z o.o.
ul. Podwale 61/1, 50-010 Wrocław

AUTORZY
Zbigniew Maćków, Marek Konopnicki,
Jan Wańczyk, Tomasz Węgrzyn

PROJEKT ZAGOSPODAROWANIA TERENU



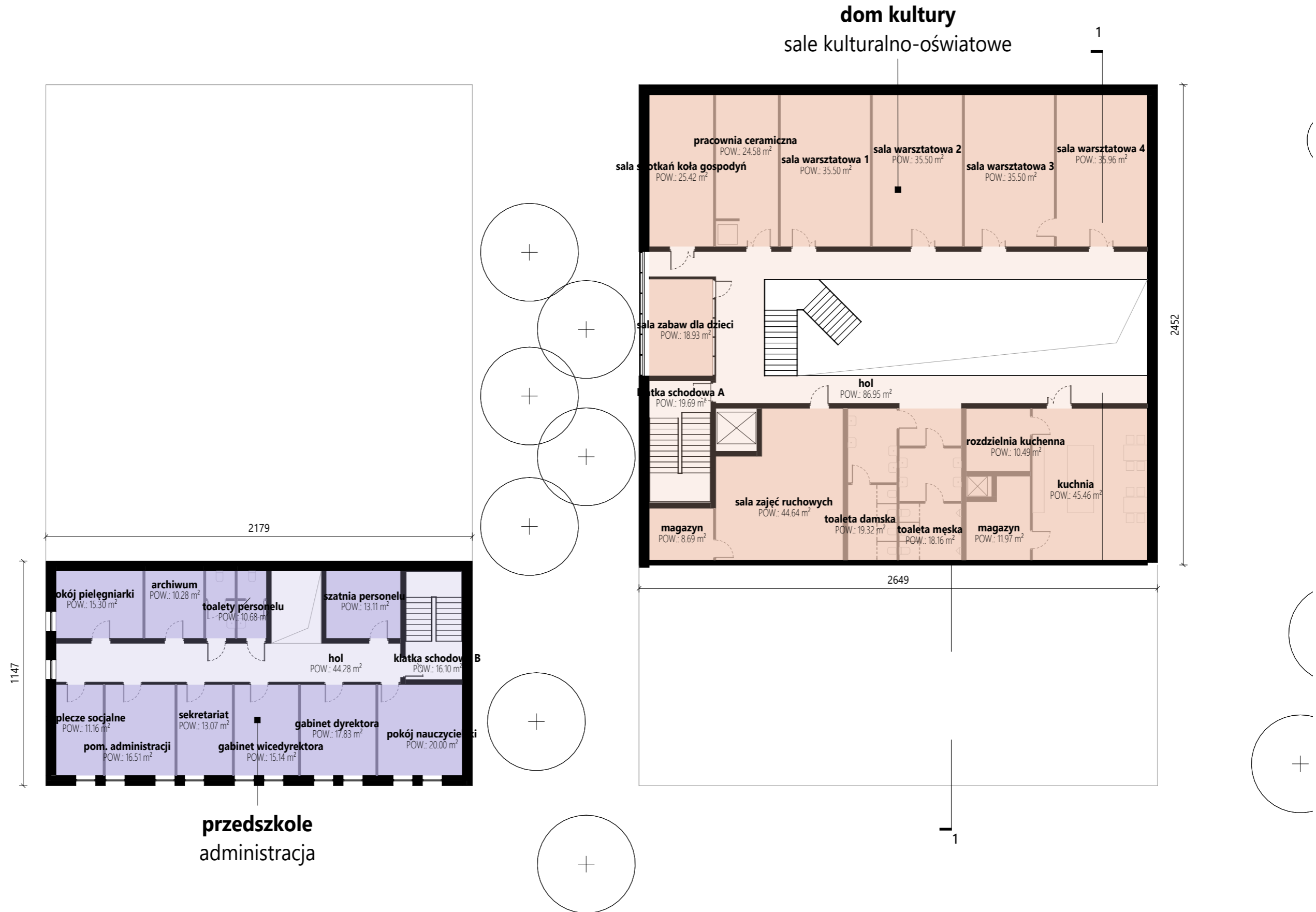
WIZUALIZACJA OD STRONY WEJŚCIA DO CENTRUM KULTURY WARIANT I ELEWACJI



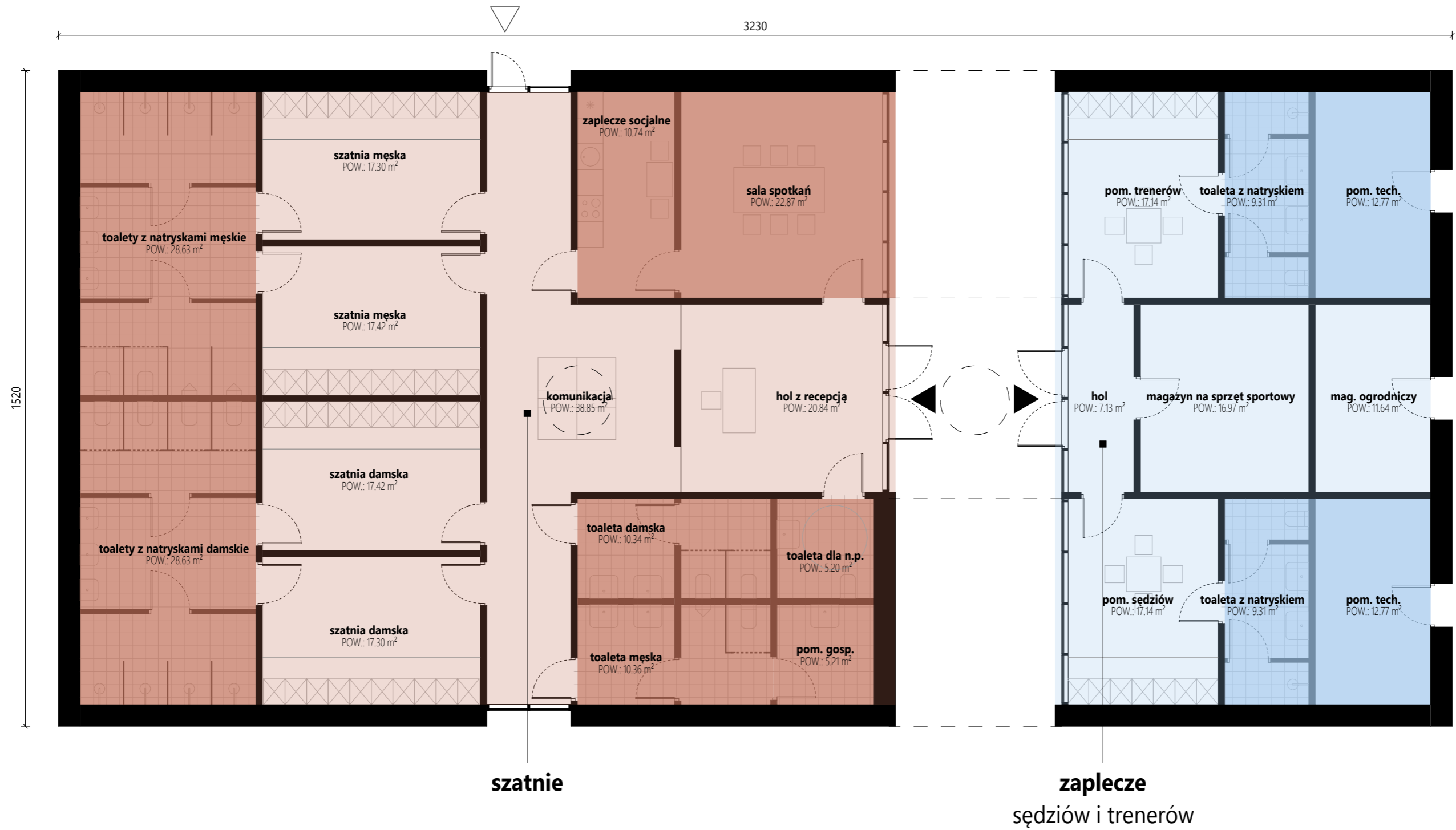


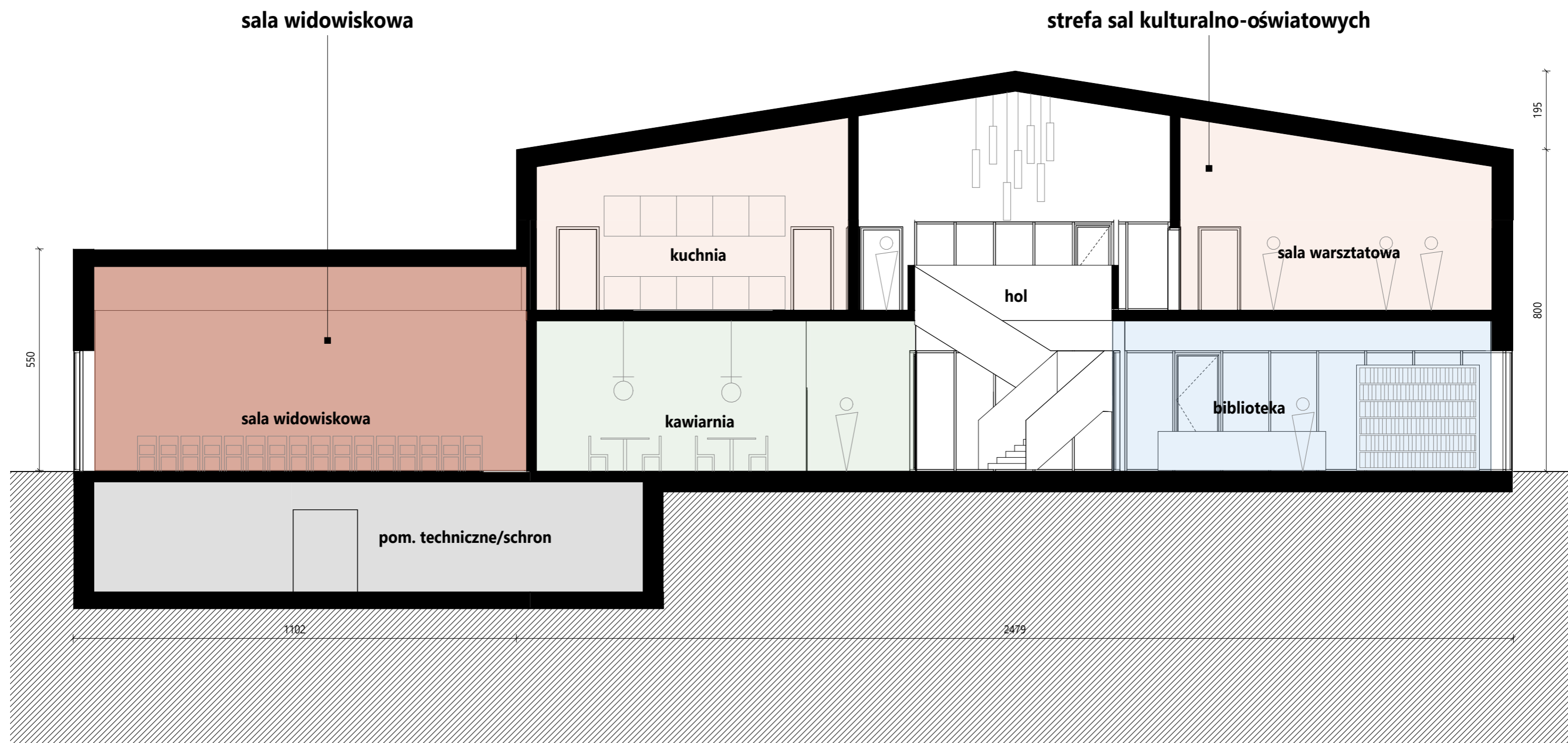
WIZUALIZACJA OD STRONY WEJŚCIA DO PRZEDSZKOLA WARIANT I ELEWACJI





RZUT PAWILONU SZATNIOWEGO





ZESTAWIENIE WARIANTÓW ELEWACJI

WARIANT I



WARIANT II



WARIANT III



WIZUALIZACJA OD STRONY WEJŚCIA DO CENTRUM KULTURY WARIANT II ELEWACJI





WIZUALIZACJA OD STRONY WEJŚCIA DO PRZEDSZKOLA WARIANT II ELEWACJI



WIZUALIZACJA OD STRONY WEJŚCIA DO CENTRUM KULTURY WARIANT III ELEWACJI





WIZUALIZACJA OD STRONY WEJŚCIA DO PRZEDSZKOLA WARIANT III ELEWACJI

